

РЕПУБЛИКА СРБИЈА ГЕРОНТОЛОШКИ ЦЕНТАР НИШ

На основу члана 206. Закона о социјалној заштити („Сл.гласник РС“, бр. 24/2011), члана 2. Правилника о структури, садржини и начину израде годишњег програма рада установа социјалне заштите ("Службени гласник РС", број 18/2024) и члана 25. Статута Геронтолошког центра Ниш, вршилац дужности директора сачињава

ПРОГРАМ РАДА ГЕРОНТОЛОШКОГ ЦЕНТРА НИШ ЗА 2026. ГОДИНУ

Јануар, 2026.године

ОСНОВНЕ ИНФОРМАЦИЈЕ О ГЕРОНТОЛОШКОМ ЦЕНТРУ НИШ

Установа за смештај	ГЕРОНТОЛОШКИ ЦЕНТАР НИШ
Место, општина, град	НИШ, Медијана
Година оснивања	1972.
ПИБ	100617036
МБ	07174853
Шифра делатности	8710
Директор	САЊА СТОЈАНЧИЋ
Е-mail	info@gcnis.rs
Web site	www.gcnis.rs
Адреса и поштански број	Радних бригада бр.15, 18106 НИШ
Телефон	018/ 233-173

I. УВОД И ПРАВНИ ОСНОВ

Геронтолошки центар Ниш (у даљем тексту: Установа) је установа социјалне заштите са традицијом пружања услуга домског смештаја од 1973. године.

Програм рада за 2026. годину представља стратешки оквир деловања, заснован на интеграцији индивидуалних планова служби и законских обавеза.

Правна регулатива

Рад Установе у 2026. години усклађен је са:

- Законом о социјалној заштити ("Службени гласник РС", број 117/2022),
- Уредбом о мрежи установа социјалне заштите ("Службени гласник РС", број 12/2013),
- Правилником о ближим условима и стандардима за пружање услуга социјалне заштите ("Службени гласник РС", бр. 73/2019),
- Законом о правима корисника услуга привременог смештаја у социјалној заштити ("Сл. гласник РС", бр. 126/2021)
- Законом о здравственој заштити ("Сл. гласник РС", бр. 25/2019 и 29/2025)
- Правилником о лиценцирању организација социјалне заштите, ("Сл. гласник РС", бр. 42/2013)
- Правилник о вођењу евиденције о корисницима и документације о стручном раду у установама социјалне заштите ("Сл. гласник РС", бр. 59/2008)
- Правилником о критеријумима и мерилима за утврђивање цена услуга у области социјалне заштите које финансира Република ("Службени гласник РС", број 8/2011),
- Правилником о забрањеним поступањима запослених у социјалној заштити ("Службени гласник РС", број 8/2012),
- Законом о забрани дискриминације ("Службени гласник РС", број 22/2009),
- Законом о слободном приступу информацијама од јавног значаја ("Службени гласник РС", број 105/2021),
- Законом о буџетском систему ("Сл. гласник РС", бр. 54/2009, 73/2010, 101/2010, 101/2011, 93/2012, 62/2013, 63/2013 - испр., 108/2013, 142/2014, 68/2015 - др. закон, 103/2015, 99/2016, 113/2017, 95/2018, 31/2019, 72/2019, 149/2020, 118/2021, 138/2022, 118/2021, 92/2023 и 94/2024),
- Законом о раду ("Сл. гласник РС", бр. 24/2005, 61/2005, 54/2009, 32/2013, 75/2014, 13/2017 - одлука УС, 113/2017, 95/2018 и 109/2025)
- Законом о спречавању корупције ("Сл. гласник РС", бр. 35/2019, 88/2019, 11/2021 - аутентично тумачење, 94/2021 и 14/2022)
- Законом о заштити од пожара ("Сл. гласник РС", бр. 111/2009, 20/2015, 87/2018 и 87/2018 - др. закони)
- Законом о приватном обезбеђењу ("Сл. гласник РС", бр. 104/2013, 42/2015 и 87/2018)
- Правилником о структури садржини и начину израде годишњег програма рада установа социјалне заштите ("Сл. гласник РС", бр. 18/2024)
- Статутом Установе и подзаконским актима ресорног Министарства и интерним правним актима Геронтолошког центра у Нишу.

II. ДЕЛАТНОСТ УСТАНОВЕ

Геронтолошки центар Ниш (у даљем тексту: Установа) представља стуб социјалне заштите у овом делу Србије, пружајући континуиране услуге домског смештаја за одрасла и стара лица још од свог оснивања 1972. године.

Установа је конституисана Решењем Скупштине општине Ниш, број 022-62/72 од 28.12.1972. године, под првобитним називом Дом пензионера и инвалида рада. Свој правни

субјективитет потврђује уписом у регистар код Привредног суда у Нишу под бројем 57/73 (касније Фи 535/83).

Значајна прекретница у статусу Установе догодила се 1991. године, када је на основу Одлуке о мрежи установа социјалне заштите („Службени гласник РС“, број 74/91) и у складу са тадашњим законским решењима, Република Србија преузела права и обавезе оснивача.

Иако су почеци рада били обележени кадровским и материјалним изазовима својственим за тај период, осамдесете године прошлог века донеле су интензиван професионални развој.

Од 1987. године Установа искорачује из оквира искључиво домског смештаја и почиње са пружањем услуга ванинституционалне заштите, чиме постаје активан чинилац у локалној заједници кроз отворене облике заштите.

Данашњи капацитети и структура Установе резултат су визије развоја града Ниша из периода 1986–1990. године. Захваљујући средствима из самодоприноса грађана Ниша, започета је доградња објекта која је завршена у мају 1990. године.

Овим проширењем створени су неопходни просторни и функционални услови да тадашњи Дом прерасте у модеран Геронтолошки центар, способном да одговори на сложене потребе корисника.

Делатност Установе данас је стриктно регулисана важећим Законом о социјалној заштити, Уредбом о мрежи установа социјалне заштите, те Правилником о ближим условима и стандардима за пружање услуга социјалне заштите. У складу са овом регулативом, као и Законом о јавним службама, Установа спроводи транспарентну политику извештавања.

Основна делатност Установе је обезбеђивање сигурног окружења и квалитетног живота за одрасла и стара лица кроз следеће моделе заштите:

Институционална заштита (Домски смештај)

Услуга је доступна 24/7, 365 дана у години и обухвата:

- Основне животне потребе: Становање, исхрана, хигијена и појачана нега.
- Здравствена заштита: Примарна медицинска помоћ и праћење здравственог стања.
- Стручни рад: Психосоцијална подршка, правна помоћ и рехабилитација.
- Социјализација: Радно-окупационе терапије, културно-забавни и рекреативни садржаји прилагођени способностима корисника.

Ванинституционална заштита и услуге у заједници

У циљу подршке старењу у природном окружењу, Установа пројектно пружа:

- Дневне услуге у заједници (Клуб за стара лица): Простор за дружење, социјалну инклузију, организоване излете и такмичења, чиме се превенира социјална изолација старих лица у граду Нишу.
- Помоћ у кући (Достава obroka): Припрема и дистрибуција топлих obroka на кућну адресу на основу решења Центра за социјални рад или директног уговора.

III. ПОЛАЗНЕ ОСНОВЕ ПЛАНИРАЊА И РЕЗУЛТАТИ РАДА

Основу за планирање рада у 2026. години чине показатељи из претходног периода.

Током 2025. године просечна попуњеност домског смештаја износила је 86,48%. Све службе су реализовале планиране задатке, обезбеђујући адекватну негу за сваког корисника кроз индивидуализоване планове третмана.

Последњих година евидентан је тренд промене патологије корисника, што директно утиче на организацију рада. Бележи се значајан пораст захтева за пријем лица са израженом деменцијом и тешким психофизичким стањем. Оваква структура захтева 24-часовни надзор и већи ангажман неговатеља, здравствених радника и стручних сарадника.

Генерациски јаз и маладаптивни облици понашања код ових категорија лица захтевају додатно ангажовање службе социјалног рада на пољу комуникације и интеграције у колектив.

У 2026. години Установа функционише као јединствена целина кроз рад пет специјализованих служби:

- 1) Служба здравствене заштите, неге и хигијене
- 2) Служба социјалног рада
- 3) Служба општих, правних и техничких послова
- 4) Служба исхране
- 5) Служба економских, књиговодствено-финансијских послова, набавке и ускладиштења

У 2026. години, фокус ће бити на унапређењу квалитета услуга кроз стриктно поштовање стандарда професионалног рада и неопходне инфраструктурне интервенције.

Дефинисани су следећи приоритети:

- 1) Попуњеност капацитета 100% уз максимално задовољство корисника услугама, пружајући безбедност и пуно поштовање права корисника.
- 2) Пружање услуга према индивидуалним потребама - Стриктно поштовање законске регулативе.
- 3) Наплата потраживања 100%; Наменско и ефикасно коришћење буџетских средстава.
- 4) Обезбеђивање права радника и висок ниво безбедности и здравља на раду.

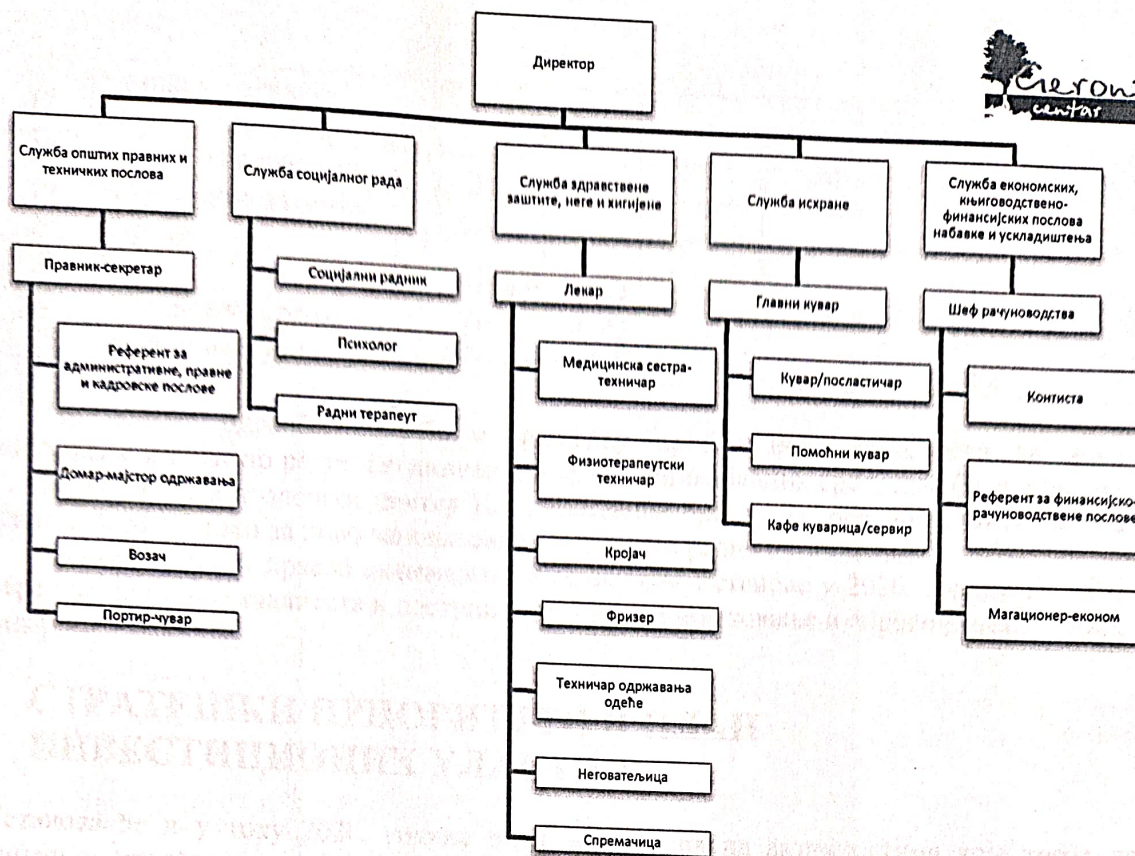
IV. ОРГАНИЗАЦИОНА СТРУКТУРА

Структура и број запослених радника Установе је у складу са важећим нормативима и стандардима. Сви запослени адекватно и уз максимално ангажовање извршавају програмске задатке.

У 2026. години, тежиште ће бити на процесу релиценцирања услуга и запослених.

План едукације обухвата:

- Учешће запослених у акредитованим програмима обуке ради прикупљања бодова за лиценце.
- Организацију интерних едукација фокусираних на специфичности неге у геронтологији.
- Спровођење стандарда професионалног понашања и етике у раду са корисницима.



Попуњеност радних места по Решењу Министарства за социјална питања број 119- 01-206/02-05 од 16.1.2003. године и Правилнику о организацији рада и систематизацији послова у Геронтолошком центру Ниш бр. 1176 од 12.10.2018. године године, је следећа:

р.бр	Радно место	Бр.радника по Решењу Министарства	Бр. извршилаца (Систематизација)	Тренутна попуњеност
1	Директор	1	1	1/1
2	Социјални радник	2	2	2/2
3	Психолог	1	1	1/1
4	Правник-секретар	1	1	1
5	Радни терапеут	2	2	2/2
6	Неговатељица	28	28	27
7	Главни кувар	1	1	1/1
8	Кувар	5	5	3/5
9	Помоћни кувар	6	6	3/6
10	Сервир	6	6	5/6
11	Техничар одржавања одеће	5	5	5/5
12	Кројач	1	1	1/1
13	Берберин-фризер	1	1	1/1
14	Спремачица	15	15	15/15
15	Рачуноводствено-фин. радници	3	3	3/3
16	Радник набавке и складиштења	2	2	2/2

17	Административно-технички радници	3	3	3/3
18	Радник на одржавању	3	3	3/3
19	Возач-аутомеханичар	1	1	1/1
20	Портир	3	3	3
21	Лекар	Уговор РФЗО	3	3/3
22	Медицинска сестра	Уговор РФЗО	14	14/14
23	Физioterапеут	Уговор РФЗО	2	2/2

На основу одредби Уредбе о поступку прибављања сагласности за ново запошљавање и додатно радно ангажовање, код корисника јавних средстава („Сл. гласник РС”, бр.159/20) Геронтолошки центар Ниш наставиће праксу да редовно сваког месеца доставља ПРМ-образац за ново запошљавање и додатно радно ангажовање.

Основни циљ и правац активности свих служби Установе у 2026. години ће бити усмерен на подизање квалитета и доступности услуга и поштовање и спровођење стручних стандарда.

V. СТРАТЕШКИ ПРИОРИТЕТИ И ПЛАН ИНВЕСТИЦИОНИХ УЛАГАЊА

Установа ће и у току 2026. године бити ангажована на активностима које треба да допринесу унапређењу рада Установе и очувању квалитета живота корисника у складу са основним начелима система социјалне заштите.

Кроз мултидисциплинарни приступ свих служби, пажња ће бити фокусирана на следеће кључне области:

1) Оперативни приоритети развоја

Да би се осигурао висок ниво професионализма, Установа ће реализовати активности у оквиру шест стратешких праваца:

Спровођење редовних унутрашњих провера и прилагођавање услуга стварним потребама корисника.

2) Унапређење смештајних услова

Стриктно поштовање структуралних и функционалних стандарда прописаних за пружаоце услуга домског смештаја.

Јачање система одговорности на свим нивоима и оптимизација радних процеса унутар служби. Планирање и реализација перманентне едукације запослених ради одржавања лиценци и стицања нових знања.

Интензивирање комуникације са Центрима за социјални рад као примарним партнерима у заштити корисника.

3) План инвестиционих улагања за 2026. годину

Реализација капиталних пројеката у 2026. години планирана је у складу са расподелом буџетских средстава Министарства за рад, запошљавање, борачка и социјална питања. Инвестиције су подељене према приоритетима:

- Капитално одржавање објеката-Реконструкција друге вертикале мокрих чворова и канализационе мреже у старом делу објекта, чиме се решавају дугогодишњи инфраструктурни изазови.

- Набавка новог, функционалног намештаја за собе корисника и дневне боравке, чиме се унапређује животни стандард унутар Установе.
- Комплетна замена унутрашње столарије ради боље изолације и пријатнијег боравка корисника.
- Набавка савремене професионалне опреме за потребе кухиње и вешернице, што ће повећати ефикасност ових виталних служби.
- Инсталација и набавка напредног система видео-надзора ради подизања степена сигурности корисника, запослених и имовине.

Средства за инвестиције се обезбеђују кроз програмску активност 0015- Подршка раду установа социјалне заштите – извор финансирања буџет.

4) Финансијско управљање и контрола

Успешна реализација ових планова почива на принципима одговорног финансијског управљања. У 2026. години, Установа ће све набавке вршити кроз законски предвиђен систем јавних набавки, уз транспарентно извршење финансијског плана.

Посебан акценат биће стављен на контролу кроз процесе интерне ревизије, како би се осигурала наменска употреба средстава и ефикасност у остваривању свих програмских задатака.

VI. ИСКАЗАНЕ ПОТРЕБЕ ЗА ИНСТИТУЦИОНАЛНОМ И ВАНИНСТИТУЦИОНАЛНОМ ЗАШТИТОМ

Пројекције рада за 2026. годину заснивају се на детаљној анализи потреба становништва Ниша и околине евидентираних током 2025. године.

Током 2025. године забележен је значајан пораст броја захтева за домским смештајем, са посебним фокусом на категорију зависних корисника. Овој групи лица неопходан је највиши степен подршке, интензиван медицински надзор и континуирана нега, што поставља додатне захтеве пред капацитете Установе.

У 2026. години, напори ће бити усмерени на оптимизацију унутрашњих ресурса како би се адекватно одговорило на ове потребе, уз одржавање високог стандарда заштите.

Поновно успостављање ванинституционалне заштите током 2025. године потврдило је оправданост развоја услуга у заједници. У складу са стратешким опредељењем Града Ниша, посебан акценат у 2026. години биће стављен на рад Клуба за активну старост, као кључног места за социјалну инклузију старијих суграђана.

Програм за 2026. годину предвиђа широк дијапазон активности: од дигиталног описмењавања и психолошких радионица, до културно-забавних садржаја који превенирају усамљеност.

Сходно Одлуци Града Ниша о финансирању пројеката од јавног интереса, Геронтолошки центар ће током 2026. године наступати као поуздан партнер локалној заједници. Циљ је да се кроз иновативне програме Клуба за активну старост смањи притисак на домски смештај, омогућавајући старијима да што дуже остану у свом примарном окружењу уз адекватну подршку.

Овај вид заштите представља најперспективнији сегмент социјалне политике Града, јер директно доприноси видљивости и достојанству старијих особа, промовишући Ниш као град који брине о свим својим генерацијама.

Као један од кључних приоритета у 2026. години, Геронтолошки центар Ниш поставља коначну реализацију и пуштање у функцију тзв. „Америчког дела“ објекта.

Овај сегмент Установе пројектован је за пружање услуге која већ дужи низ година представља једну од најјургентнијих потреба становништва на територији Града Ниша.

План рада за 2026. годину предвиђа интензивирање свих административних и техничких процедура за прибављање употребне дозволе за овај део објекта. Ово је пресудан корак који ће омогућити легално и функционално коришћење модерно опремљеног простора.

У непосредној сарадњи са локалном самоуправом, у овом простору планирано је отварање Дневног центра намењеног оболелима од деменције. Ова услуга је препозната као критична тачка подршке, не само за оболела лица, већ и за њихове породице које сnose огроман терет неге.

Реализација овог пројекта поткрепљена је снажном подршком ресорног Министарства, која је од пресудног значаја за коначно „заживљавање“ овог центра. У склопу ове сарадње, планирано је комплетно опремање простора наменским намештајем и специфичном опремом прилагођеном потребама особа са когнитивним сметњама, чиме ће се обезбедити највиши стандарди безбедности и комфора.

Свесни чињенице да грађани Ниша годинама са великим очекивањима прате овај пројекат, менаџмент Установе у 2026. годину улази са јасном вољом и непоколебљивом жељом да процес изведу до краја. Наш циљ је да током ове године коначно „отворимо врата“ Дневног центра и тиме поставимо нови стандард у пружању селективних услуга социјалне заштите.

Реализација овог пројекта неће бити само инфраструктурни успех, већ симбол хуманости и системског одговора на потребе најугроженијих суграђана, чиме Геронтолошки центар Ниш потврђује своју улогу лидера у социјалној заштити региона.

VII. САДРЖАЈ УСЛУГЕ СМЕШТАЈА И ПРОГРАМСКЕ АКТИВНОСТИ

Услуга домског смештаја у 2026. години реализоваће се кроз свеобухватне програмске активности које су директно усмерене на индивидуалне потребе корисника.

Наш приступ се темељи на три стуба:

- 1) Задовољавање основних животних потреба (исхрана, нега, хигијена) уз императив осигурања безбедног, подстицајног и пријатног окружења које подсећа на породични дом.
- 2) Спровођење активности усмерених на развој и очување преосталих психофизичких потенцијала корисника, чиме се спречава прерана функционална деградација.
- 3) Пружање стручне правне подршке у остваривању права из области социјалне и здравствене заштите.

На основу трендова из претходног периода, у 2026. години очекујемо специфичан притисак на капацитете Установе, што диктира следећу организацију рада:

- Бележи се континуиран пораст захтева за смештај на одељења са појачаним надзором (доминација категорије деменције). Ово захтева посебне безбедносне протоколе и специфичну обуку особља за рад са дементним лицима.
- Највећи број захтева долази од лица старости између 70 и 90 година. Истовремено, јавља се све већи број млађих корисника који су у стању акутне социјалне потребе, што захтева висок степен флексибилности у стручном раду.
- Породична динамика и савремени начин живота. Евидентан је пораст захтева породица које, услед професионалних и личних обавеза, више нису у могућности да пруже адекватну негу својим најстаријим члановима, посебно када наступи изненадно погоршање здравственог стања.

- Превенција усамљености. Значајан је број самоиницијативних захтева за смештај. За ове кориснике, примарни мотив није здравствено стање, већ удаљеност од сродника и социјална изолација („самоћа“), што Служби социјалног рада намеће задатак интензивне интеграције кроз Клубове и заједничке активности.
- Здравствена нега као приоритет. Све је већи број лица са сложеним здравственим дијагнозама којима је потребна професионална медицинска нега коју сродници не могу да обезбеде у кућним условима.

Оваква разноликост потреба захтева да Геронтолошки центар Ниш у 2026. години настави са трансформисањем својих капацитета, како би одговорио како на медицинске, тако и на социјално-психолошке изазове савременог друштва.

ПЛАН И ПРОГРАМ РАДА СЛУЖБЕ СОЦИЈАЛНЕ ЗАШТИТЕ

План и програм рада Службе социјалне заштите за 2026. годину конципиран је као свеобухватан систем подршке који интегрише законске нормативе, савремене терапијске методе и стратешке циљеве Установе.

Стручни рад у 2026. години засниваће се на доследној примени следећих регулатива:

- Правилник о ближим условима и стандардима за пружање услуга социјалне заштите (42/13), Правилник о вођењу евиденције о стручном раду (59/08) и Статут Установе.
- Интерни правилници и протоколи: Правилник о организацији стручног рада и услугама; Правилник о процедурама и посебним мерама безбедности корисника; Протокол о поступању у инцидентним ситуацијама; Правилник о кућном реду; Правилник о поступању на насиље и Процедура превенције економског насиља; Кодекс професионалног понашања запослених.
- Специфичне процедуре: Пословник о раду Комисије за пријем, премештај и отпуст; Процедура о наменском коришћењу средстава за личне потребе (цепарац); Правилник о збрињавању и раду са корисницима I и II степена подршке; Методологија процене потреба и израде индивидуалног плана услуга.

Планиране услуге и социјалне интервенције

Током 2026. године, Служба ће реализовати следеће стратешке услуге:

- Пријем и адаптација: Спровођење програма пријема у складу са степеном подршке, са циљем што брже и безболније интеграције у домску средину.
- Психосоцијална подршка: Рад на поновном успостављању или одржавању контаката корисника са сродницима и пријатељима, као и решавање конфликтних ситуација међу корисницима или са запосленима.
- Остваривање права: Активно заступање корисника у остваривању права на здравствену заштиту, права из пензијско-инвалидског осигурања и других грађанских права.
- Израда годишњих извештаја о раду старатеља и утрошку цепарца за лица под старатељством, уз достављање документације надлежним Центрима за социјални рад.
- У случају смрти корисника, организација преузимања, обезбеђивање опреме и спровођење сахране за кориснике без сродника, уз обавештавање упутних органа.

Организација стручног рада и радна тела

Рад је структуриран кроз индивидуални, тимски и групни приступ.

Комисија за пријем, премештај и отпуст корисника

Комисија ће у 2026. години деловати по захтевима ЦСР, Стручног тима или самих сродника. Процес одлучивања обухвата:

- Прихватање захтева и заказивање пријема.
- Формирање и вођење Листе чекања разврстане по степену подршке, полу и објекту.
- Тражење допуне документације или одбијање захтева уколико Установа не може задовољити специфичне потребе корисника.

Стручни тим

Састављен од социјалног радника (координатор), психолога, лекара и радног терапеута. Тим се састаје једном недељно и одлучује о:

- Размештају унутар истог степена подршке и праћењу адаптације.
- Предлагању промене степена подршке на основу здравственог стања.

План рада социјалних радника

Два социјална радника имају за циљ оптимално задовољење психосоцијалних потреба корисника. Њихови задаци обухватају израду Почетних процена, Скала функционалне ефикасности, Индивидуалних планова третмана и Поновних прегледа. Такође, воде флукуацију корисника, листинге за Министарство и координирају Комисију за исхрану (праћење јеловника и реакција корисника).

План рада психолога

Психолог се фокусира на процену психичког статуса, пружање подршке у разрешавању личних проблема и рад са сродницима. Поред менторског рада са полазницима стручне праксе, психолог организује рад Савета корисника и прати реализацију њихових предлога.

План рада радних терапеута

Активности у 2026. години одвијаће се кроз следеће секције:

- Креативно-ликовне
- Музичка, рецитаторска, драмска и литерарна секција.
- Друштвено-рекреативне: Шах, домине, пикадо, томбола, слагалице.
- Радне- Секција за помоћ у уређењу парка.
- Посебан програм за одељење са појачаним надзором (деменција)

У 2026. години акценат је на специфичним радионицама „Причаоницама“, музикотерапији, вежбама идентификације, слагању рељефних слагалица и вежбама телесне шеме, уз максимално укључивање ове категорије корисника у манифестације Установе.

За 2026. годину планирани су:

- Прославе и јубилеји: Нова година, Божић, Дан жена, Дан установе, Ускрс, слава „Света Петка“.
- Излети и посете: Обилазак манастира, позоришта, концерата и градова у окружењу.

- Коришћење библиотеке, интернета и праћење дневне штампе.

ПЛАН И ПРОГРАМ РАДА СЛУЖБЕ ЗДРАВСТВЕНЕ ЗАШТИТЕ, НЕГЕ И ХИГИЈЕНЕ

Рад Службе здравствене заштите у 2026. години прилагођен је специфичним потребама корисника, са посебним акцентом на категорије тешко покретних, непокретних и лица са когнитивним сметњама (деменција). Основна сврха ове службе је очување здравља, превенција компликација основних болести и пружање достојанствене палијативне неге. Здравствена заштита се у 2026. години реализује кроз тимски рад медицинског особља чији је број усклађен са нормативима и уговором са РФЗО:

- Лекари: 3 извршиоца (примарна здравствена заштита, праћење терапије и дијагностика).
- Медицинске сестре/техничари: 14 извршилаца (организација терапије, медицинске процедуре, 24-часовно дежурство).
- Неговатељице: 28 извршилаца (директна помоћ при храћењу, облачењу, кретању и одржавању личне хигијене).
- Физиотерапеути: 2 извршиоца (рехабилитација и очување мобилности).
- Помоћно особље (Спремачице): 15 извршилаца (одржавање хигијене простора и превенција интрахоспиталних инфекција).

План рада у 2026. години обухвата следеће интервенције:

- 1) Примарна дијагностика и терапија: Редовни лекарски прегледи, ординирање и подела терапије, праћење виталних функција (тензија, шећер, температура) и апликација парентералне терапије.
- 2) Специфична нега тешких корисника: Спровођење мера за спречавање декубитуса (коришћење антидекубиталних душека, редовна промена положаја), нега стома и катетера, као и превијање рана.
- 3) Хигијенски режим: Свакодневно одржавање личне хигијене корисника, купање, замена личне и постељне одеће, уз појачан надзор на одељењима са непокретним лицима.
- 4) Палијативно збрињавање: Ублажавање болова и обезбеђивање максималног комфора за кориснике у терминалним фазама болести.

Рад физиотерапеута усмерен је на очување функционалне независности кроз:

- 1) Индивидуалне вежбе: Кинезитерапија прилагођена стању корисника након шлога, прелома или код неуролошких обољења.
- 2) Групне вежбе: Превентивна гимнастика за покретне кориснике ради очувања виталности.
- 3) Вертикализација: Рад на поновном успостављању хода и равнотеже уз коришћење помагала.

Превенција и епидемиолошки надзор

У складу са искуствима из претходних година, у 2026. години планирају се строге мере:

- 1) Редовна дезинфекција заједничких просторија, соба и кухињског блока.
- 2) Имунизација: Спровођење превентивне вакцинације корисника и особља против сезонског грипа и других заразних болести у сарадњи са Институтом за јавно здравље Ниш.
- 3) Едукација особља: Интерни семинари о правилној употреби заштитне опреме и

руковању медицинским отпадом.

У случају погоршања здравственог стања које захтева болничко лечење, Служба обезбеђује:

- Правовремено упућивање и транспорт корисника у Универзитетски клинички центар Ниш (УКЦ Ниш).
- Континуирану размену медицинских информација са специјалистичким службама ради наставка третмана након повратка у Установу.

ПЛАН И ПРОГРАМ РАДА СЛУЖБЕ ИСХРАНЕ

Квалитетна и балансирана исхрана представља један од најважнијих сегмената свеукупног задовољства корисника услугом домског смештаја. План рада Службе исхране за 2026. годину заснива се на строгом поштовању нутритивних норматива, хигијенских стандарда и индивидуалних потреба корисника.

Установа свој систем припреме хране темељи на HACCP стандарду (Hazard Analysis and Critical Control Points), који гарантује безбедност и квалитет у сваком кораку – од набавке сировина до сервирања оброка.

Након успешно извршене провере и сертификације од стране овлашћене куће 2025. године, у 2026. години наставља се са применом свих прописаних процедура.

У складу са инвестиционим планом, приоритет ће бити побољшање техничке опремљености централне кухиње и оптимизација кадровске организације како би се одговорило на захтеве повећаног броја корисника.

Исхрана у Установи је организована кроз три главна оброка (доручак, ручак, вечера) и две ужине за кориснике којима је то, према медицинским индикацијама или природи болести (нпр. дијабетес), неопходно.

Посебна пажња поклања се корисницима којима је потребна специфична припрема хране (миксована, пасирана храна, дијетални режими без соли или шећера). Тренутно важећи јеловник је увек јавно истакнут на сваком спрату и поред сваке трпезарије, омогућавајући корисницима увид у дневни и седмични план исхране.

Кључно тело које управља политиком исхране у Установи је Комисија за израду јеловника, која се састаје једном у петнаест дана.

Комисију чини мултидисциплинарни тим:

- Лекар и главна медицинска сестра;
- Главни кувар;
- Социјални радник;
- Магационер-економ;
- Представник корисника (што осигурава директно учешће корисника у креирању услуге).

Надлежности Комисије у 2026. години:

1. Израда петнаестодневних јеловника: Уважавање принципа правилне исхране и енергетских потреба трећег доба.
2. Уважавање сугестија-Разматрање и решавање евентуалних примедби корисника на квалитет или врсту хране.
3. Утврђивање норматива и рецептура-Контрола утрошка намирница и праћење нутритивне вредности оброка.
4. Анализа прихватљивости нових јела и прилагођавање јеловника сезонским намирницама.

ПЛАН РАДА СЛУЖБЕ ОПШТИХ, ПРАВНИХ И ТЕХНИЧКИХ ПОСЛОВА

Служба општих, правних и техничких послова у 2026. години има задатак да обезбеди континуитет пословања, правну сигурност корисника и запослених, као и несметано функционисање свих техничких система у објекту.

Примарни фокус правне службе биће усклађивање пословања са динамичним законским оквиром Републике Србије, кроз следеће активности:

- Пружање правне помоћи у вези са смештајем, регулисање статусних питања и сарадња са правосудним органима.
- Израда и ажурирање општих аката Установе, уговора о раду и појединачних решења.
- Спровођење поступака јавних набавки намирница, енергената, лекова и опреме, уз стриктно поштовање начела економичности и транспарентности.

Техничка служба ће у 2026. години бити носилац најављених инвестиционих циклуса, са посебним освртом на:

- Текуће и инвестиционо одржавање..
- Праћење потрошње топлотне и електричне енергије и предузимање мера за повећање енергетске ефикасности.
- Редовна контрола противпожарне опреме и спровођење обука за запослене из области безбедности и здравља на раду.
- Организација превоза корисника на специјалистичке прегледе и излете сопственим возилима Установе.

ПЛАН РАДА СЛУЖБЕ ЕКОНОМСКИХ, КЊИГОВОДСТВЕНО-ФИНАНСИЈСКИХ ПОСЛОВА, НАБАВКЕ И УСКЛАДИШТЕЊА

Финансијска стабилност Установе у 2026. години почива на одговорном планирању и строгој контроли трошкова.

- Финансијско управљање и контрола (ФУК)
- Праћење реализације буџетских средстава добијених од Министарства и сопствених прихода Установе.
- Спровођење мера за достизање стратешког циља – 100% наплате потраживања од корисника и сродника.
- Увођење додатних контролних механизма у циљу превенције финансијских неправилности.
- Управљање залихама-Оптимизација магацинских залиха хране, хигијене и медицинског материјала ради смањења губитака.
- Строга контрола пријема робе у складу са НАССР стандардима и уговорним обавезама са добављачима.

VIII. План рада ванинституционалне заштите

Пројекат „Кутак за активну старост“ – развој услуга у заједници

У току 2026. године, стратешки приоритет Установе биће реализација пројекта „Кутак за активну старост“, усмереног на рад савременог Клуба за стара и одрасла лица. Ова иновативна ванинституционална услуга има за циљ унапређење квалитета живота суграђана који живе у породичном окружењу, пружајући им простор за социјалну инклузију, међугенерацјску размену и доживотно учење.

Програмске активности обухватају четири фазе: инфраструктурно прилагођавање простора у оквиру Установе, спровођење курсева дигиталне писмености и креативних радионица, пружање услуга исхране (топли напаци и сервирање obroka), и промоцију активне старости кроз локалне медије.

Пројекат је конципиран за 100 корисника са територије свих градских општина, са циљем да се кроз превенцију усамљености и очување психо-физичког здравља одложи потреба за институционалним збрињавањем.

Одрживост пројекта заснива се на стратешком партнерству са Градом Нишом, при чему Геронтолошки центар обезбеђује стручне кадрове (социјалне раднике, психологе, терапеуте) и просторне ресурсе, док Град препознаје Клуб као неопходну проширену услугу која ће се уврстити у Локални акциони план (ЛАП).

На овај начин, „Кутак за активну старост“ престаје да буде само пројекат и постаје трајни модел социјалне политике који доноси дугорочне уштеде локалној самоуправи кроз смањење потребе за скупим хоспиталним и домским смештајем.

IX. ПЛАН СТРУЧНОГ УСАВРШАВАЊА ЗАПОСЛЕНИХ У 2026. ГОДИНИ

Стручно усавршавање запослених један је од кључних приоритета Установе, усмерен на континуирано подизање квалитета пружених услуга и усклађивање са савременим стандардима стручног рада.

План за 2026. годину обухвата како стицање и обнову лиценци, тако и едукацију у областима од значаја за законито и етичко пословање.

Процес едукације пратиће законске обавезе за обнову лиценци (релиценцирање) и стицање посебних сертификата за специфична радна места:

- Стручни радници: Социјални радници, психолози и правници (лиценце за рад у социјалној заштити).
- Здравствени кадар: Лекари, медицински техничари и физиотерапеути (лиценце ресорних комора).
- Службеник за јавне набавке (сертификат).
- Безбедност и здравље на раду (лиценца).
- Противпожарна заштита (лиценца за послове ППЗ).

У циљу унапређења организационе културе и усклађивања са државним регулативама, запослени ће проћи кроз обуке у следећим областима:

- Управљање и интегритет: Финансијско управљање и контрола (ФУК), спречавање

- корупције, етика и интегритет.
- Администрација и подаци: Управљање документима и архивом, заштита података о личности, приступ информацијама од јавног значаја.
 - Људска права и безбедност: Родна равноправност, спречавање дискриминације, забрањена понашања у социјалној заштити и безбедност и здравље на раду.

Едукативне активности реализоваће се кроз:

- Акредитоване програме: Семинари и обуке које организују Министарство за рад, запошљавање, борачка и социјална питања и Републички завод за социјалну заштиту.
- Здравствено усавршавање: Стручни скупови и конгреси у циљу унапређења неге старих лица и праћења савремених медицинских протокола.
- Интерне обуке: Трибине и размене професионалних искустава унутар Стручног тима Установе.

Спровођењем овог плана осигурава се висока стручност кадра, што је директан предуслов за сигурно и подстицајно окружење за све наше кориснике.

X. ЗАКЉУЧАК

Програм рада Геронтолошког центра Ниш за 2026. годину представља стратешки оквир који балансира између одржавања високих стандарда постојећих услуга домског смештаја и храброг развоја нових услуга у заједници.

Све планиране активности засноване су на реалној анализи потреба корисника, кадровским капацитетима Установе и подршци ресурсних институција.

Кључни стубови развоја у 2026. години биће кроз реализацију пројекта „Кутак за активну старост“, Установа престаје да буде искључиво установа затвореног типа и постаје центар социјалне инклузије за све сениоре Града Ниша.

Коначно пуштање у функцију „америчког дела“ објекта и отварање Дневног центра за оболеле од деменције одговориће на вишегодишње захтеве грађана и поставити Ниш на мапу градова са најсавременијим облицима социјалне заштите.

Реконструкција канализационе мреже, замена столарије и набавка наменске опреме уз подршку Министарства, осигураће енергетску ефикасност и максималну безбедност корисника и запослених.

Континуирана едукација кадра и примена строгих процедура (ХАЦЦП, ФУК, БЗНР) гарантују професионалност и нулту толеранцију на било какав облик маргинализације старих лица.

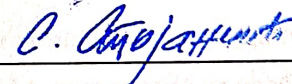
Финансијски план Геронтолошког центра Ниш је усклађен са апропријацијама у апликаци СПИРИ.

Геронтолошки центар Ниш у 2026. годину улази са јасном визијом – да кроз партнерство са Градом и државом створи систем у којем је старост достојанствена, активна и сигурна.

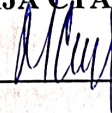
Реализација овог Програма рада неће допринети само квалитету живота наших непосредних корисника, већ ће представљати значајан допринос социјалној стабилности и хуманости читаве наше друштвене заједнице.



САЊА СТОЈАНЧИЋ
В.Д.ДИРЕКТОРА



за УПРАВНИ ОДБОР
ГЕРОНТОЛОШКОГ ЦЕНТРА НИШ
ПРЕДСЕДНИК
МАРИЈА СТАНКОВИЋ



РЕПУБЛИКА СРБИЈА

Геронтолошки центар

Датум: 13.3.2026.

Број:644/3

Н и ш

На основу члана 28. Статута Геронтолошког центра Ниш, а у складу са чланом 15. Закона о социјалној заштити („Сл. гласник РС“, бр. 24/11), Управни одбор Геронтолошког центра Ниш, на седници одржаној дана 13.3.2026. године, доноси следећу:

О Д Л У К У

- 1) УСВАЈА СЕ Програм рада Геронтолошког центра Ниш за 2026. годину.
- 2) Програм рада из тачке 1. ове одлуке садржи детаљан план пружања услуга домског смештаја, развој ванинституционалне заштите кроз пројекат „Кутак за активну старост“, план рада стручних служби, као и план стручног усавршавања запослених.
- 3) Ова одлука ступа на снагу даном доношења.
- 4) Одлуку доставити Министарству за рад, запошљавање, борачка и социјална питања и архиви Установе.

Образложење

Вршилац дужности директора Установе доставио је Управном одбору предлог Програма рада за 2026. годину. Размотривши предложени план, Управни одбор је констатовао да је исти сачињен у складу са законским прописима, реалним капацитетима Установе и стратешким циљевима развоја социјалне заштите у региону, са посебним акцентом на нове услуге за особе оболеле од деменције и сениоре у заједници, те је одлучено као у диспозитиву.

ПРЕДСЕДНИК УПРАВНОГ ОДБОРА

МАРИЈА СТАНКОВИЋ

